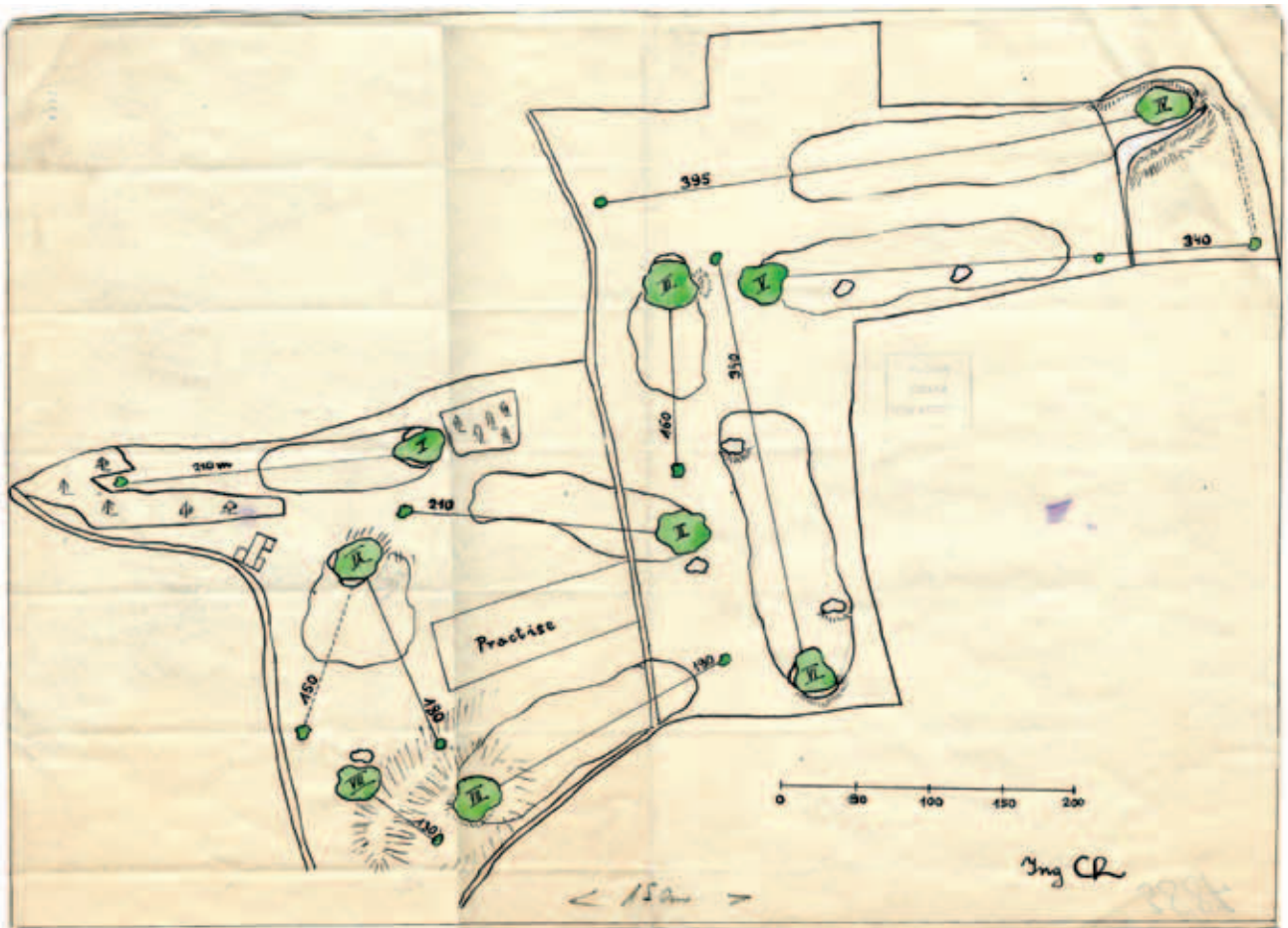


„OLD COURSE“ ČESKÉHO GOLFU

(k 85. výročí Golf Clubu Praha, zal. 15. 3. 1926)

Ohledně počátků našeho golfu není zásadních sporů. Panuje shoda v tom, že Golf Club Praha je nejstarším českým klubem. Jeho založením vyvrcholila aktivita Přípravného výboru, ustaveného v r. 1924. S podporou Ministerstva zahraničních věcí (na „mírný nátlak“ diplomatického sboru vedeného anglickým vyslancem G. R. Clerkem) a díky pochopení Ministerstva národní obrany, které dalo v předchozím roce souhlas s využitím pozemků vojenského cvičiště v Motole, k tomu došlo v březnu roku 1926. Jak ale jeho vývoj, který by se dal charakterizovat semiláním mezi mlýnskými kameny nemocnice, vojska a politiky, pokračoval?



Projekt rekonstrukce hřiště po zkrácení (1935)

Stalo se tak zásluhou řady osobností – zejména budoucího předsedy výkonného výboru Ing. J. Jahna a čestného sekretáře barona Františka Ringhoffera, podle jehož návrhu bylo do roka vybudováno hřiště a postavena klubovna. Ve stínu „VIP“ sloužil klubu jako tajemník Ing. Josef Charvát – neúnavný organizátor i projektant golfových hřišť... včetně toho, o kterém je řeč.

Hřiště za nemocnici, nemocnice za hřiště?

Oblíbená legenda praví, že první motolské hřiště muselo ustoupit výstavbě dětské nemocnice. Až tak přesně tomu však nebylo. Ve skutečnosti se rozkládalo jihovýchodně od areálu dnešní FNM, zčásti (obrazně i doslova) „pod“ teprve nedávno vybudovanými objekty

Dětské onkologie a Nemocnice Na Homolce. Jeho jihozápadní hranici tvořila obytná zástavba dnešní Kudrnovy ulice – až po křížení s ulicí U Hrušky; na jihovýchodě to byla

zachycoval širší situaci, což přesněji orientaci prakticky znemožňovalo. Spolehlivým vodítkem k přesnému polohopisu se stala (jakkoli nepřiliš kvalitní) fotografie z leteckého

těsně před pořízením záběru do Klánovic. Tam sloužila do 50.let jako caddie-house. Při dolním okraji snímku je patrná nezměněná trasa Plzeňské ulice.

Nejprve zkrácená osmička, pak hráli jsme na dvojce přes hlavy dělníků a hromady písku, štěrku a jiných materiálů při stavbě nové silnice. Letos jsme opět nuceni hřiště zkrátit. Mírně a ještě ohleduplně, zato však nezadržitelně nás v Motole vytlačují ze dveří.

přibližná trasa dnešní ulice Brolikovy. Po výpovědi z Motola byla na místě klubovny v r. 1940 postavena Sokolovna a plocha vlastního hřiště byla v 70. letech z valné části zastavěna sídlištěm Homolka.

Jak si tím můžeme být jisti, když o jeho výstavbě se nedochovalo mnoho záznamů? Ve francouzském tisku publikovaný plán bohužel ne-

snímkování v r. 1938, objevená v archivu Vojenského kartografického ústavu v Dobrušce. Na ní je dobře patrný jak jeden z původních ústavů – v současnosti Infekční klinika FNM (světlý objekt na severu), tak i areál hřbitova Kotlářka na východním okraji. Při opačné – západní – straně hřiště, ve vazbě na vilovou čtvrť, stávala klubovna, přenesená

Jak délky jamek kolísaly

Dalšími grafickými „důkazy“ jsou archiválie GCP – vytyčovací plán na podkladu mapy tzv. stabilního katastru (polygon A-N), tvořící přílohu původní nájemní smlouvy, a dále Charvátův plán se skicou na zkrácení hřiště z r. 1935. Obraz hřiště, napovězený leteckým snímkem, dostává tak pevnější kontury. Ostatní dovozujeme z autentických textů. V r. 1926 bylo hřiště ještě nedohotoveno. Na jeho výsledném designu se podílel i tajemník GCP Ing. J. Charvát. Vítězem prvního turnaje,

který se konal až 2. 10. 1927, se stal Dr. B. K. Ryznar. Klubová mistrovství „o putovní pohár M. Švestky“ se pak hrávala pravidelně v červnu – ve formátu 36 jamek na rány, bez vyrovnání. Délky, počínaje „oficiálním znovuootevřením“ v r. 1929, z něhož pochází skupinová fotografie publikovaná v Tennis & Golf

Jevanech a na Chodově. Posledně jmenovaná nabídka pocházela od velkostatkáře Hracha. Šlo o zalesněné pozemky Milíčovského dvora s rybníky Vrahem a Homolkou. Komplexní záměr byl předložen ke schválení valné hromadě v r.1934. Promítala se zde dokonce i filmová reportáž z dané lokality a popisoval

Charvátův projekt multifunkčního areálu, který zahrnoval kromě 18jamkového hřiště (délky 5,8 km) i tenisové kurty a plavecký bazén. Ani z tohoto mraku však – ke škodě věci – nezapršelo..., metropole tím přišla o „resort“, který by svými parametry vyhovoval až do současnosti. A kdo ví – možná mohl mít i šťastnější osud než budoucí hřiště u Vidrholce...

Situace v Motole se mezitím dále komplikovala. Druhou podstatnou rekonstrukcí prošel při zkrácení, k němuž došlo v souvislosti se stavbou nové silnice (k budoucí Lupusové nemocnici), o čemž výroční

zpráva v r. 1935 říká: „Kousek za kousem nám amputují z našeho hřiště... Nejprve zkrácená osmička, pak hráli jsme na dvojce přes hlavy dělníků a hromady písku, šterku a jiných materiálů při stavbě nové silnice. Letos jsme opět nuceni hřiště zkrátiti. Mírně a ještě ohleduplně, zato však nezadržitelně nás v Motole vytlačují ze dveří...“ V Golfových zprávách pro další sezonu se referuje: „...není již možno hráti druhou jamku tak, jak se hrála dosud. Green-Committee bylo proto nuceno změnit pořadí jamek a dovoluje si oznámiti členům, že se od nynějška hrají

jamka č.	r. 1929	r. 1933	r. 1935
1	238	238	210
2	200	200	210
3	330	404	160
4	265	355	395
5	360	398	340
6	192	192	340
7	134	134	190
8	352	434	130
9	283	313	180
celkem:	2354	2668	2155

Počátkem r.1936 bylo rozhodnuto zakoupit pozemky v Radošovicích. Vzápětí se však naskytla možnost směnit je výhodně za pozemky knížete Lichtensteina v Klánovicích.

Revue, kolísaly v průběhu dalších let následovně (v metrech):

„Pražské hřiště,“ píše J. Charvát v časopisu Slovanství golf v r. 1933, „vykazovalo nejvíce vad před tím, než byla odraziště přeložena dozadu a hřiště tím podstatně prodlouženo. Bylo tu několik jamek vadné délky, nesprávné rozdělení jamek a i celkově nedostatečná délka...“, když recenzuje dokončenou rekonstrukci. Vítěz klubového mistrovství v tomto roce – líšnický H. Tonder – zde dosáhl výsledků 79 + 78 ran / 18 jamek. V témže roce byla firmou Golfová stavební společnost B. Sirotky & spol. provedena ještě přestavba greenů č. 3 a 5. Hřiště tím dosáhlo na maximum možného...

Nezadržitelně vytlačování

Od začátku 30. let se vedení klubu snažilo stabilizovat situaci hřiště buď uspořádáním vztahů „s městem a vojskem“, jejichž výsledkem by byl „dlouhodobý pacht“, anebo nalezením nové lokality. Obava, že město najde pro armádu jiné cvičiště a pozemky dosavadního rozprodá na komerční výstavbu, byla stále reálnější. Postupně proto byly prověřovány možnosti na Závisťi, v Suchdole, Chuchli, Jílovišti,



Letecké snímkování 1938 – VGKÚ Dobruška



Exhibiční zahájení sezony 1929 – sedící: pí Blochová, bn. Fr. Ringhoffer, A. Hecht, pí Lechnerová; stojící: H. Petschek, Dr. B. Ryznar, Ing. Teller, Mr. Turner, kons. Lechner, Q. Bloch, Dr. Proskowetz, Dr. Rössler, Fr. Ringhoffer ml., M. Švestka a trenér A. Linacre (přezdívaný „Oranžová hlava“)

jamky dle přiloženého plánu...“ Leteckým snímkem zachycená situace odpovídá popsanému stavu, jak lze usuzovat z jeho porovnání s Charvátovým plánem z r. 1935.

Ze struktury hřiště, rok po ukončení poslední sezony v r. 1937, jsou na fotografii zřetelně vidět bohužel už pouze bunkery a několik greenů, které můžeme spíše jen tušit. Nicméně je zřejmé, že terén nebyl nijak masivně upravován, nýbrž využíván ve své přirozené formě a že ani po více než 10 letech provozu nelze na hřišti zaznamenat žádnou vzrostlou zeleň.

To souviselo nejen s nepříznivými stanovištními podmínkami (exponovaný jižní svah a erodovaná jílovitá půda – nic z toho vegetaci nesvědčí), ale i s přísnými limity, jimiž využití pozemků omezovalo zemské vojenské velitelství. Ve smlouvě se dočítáme například, že „Golf-Club smí uvedené pozemky používat pouze v době, kdy voj. oddíl na cvičišti necvičí, tj. v hodinách odpoledních; po celý den jen v neděli a ve svátek“, ane-

bo že „Vojenská správa nepřijímá žádného ručení ze ev. poškození hřiště a jeho zařízení cvičícími oddíly...“!

Hledání nového prostoru

Od října 1934, kdy GCP obdržel od Intendance ZVV první výpověď, se otázka hledání prostoru

radošovicke pozemky směnit za klánovické. Na květnové valné hromadě o tom referovala jedna z neaktivnějších osobností ve vedení GCP 30. let – mecenáška (mj. majitelka krátkého hřiště v Dejvicích – v zahradě zámečku na Hadovce) Z. Havránková. Ve zprávě jednatele najdeme i povědomě znějící slova o „potížích,

dbávala, neboť vše směřovalo ke stěhování. Mistrovství klubu se poprvé nehrálo „doma“, ale na novém hřišti v K. Varech – jako trénink na mezinárodní mistrovství republiky. To vše ovšem již patří do jiné – klánovické – kapitoly dějin GCP – včetně historicky naivní iluze, jakou „neocentelnou výhodou bylo, že jsme tento pozemek mohli zakoupiti, čímž se každý z našich členů stal spolujednatel cenného pozemku!“, jež zazněla na členské schůzi koncem roku. Těžiště práce se v nadcházející sezoně logicky přeneslo na stavbu do Klánovic, kam byla v polovině roku přestěhována i motolská klubovna, abysloužila dál jako caddie-house. Ke dni otevření nového hřiště – 25. 6. 1938 – se zcela zastavil provoz hřiště starého...

Zlatá epocha českého golfu

Motolský Old Course zanikl v okamžiku, kdy beze zbytku

Motolský Old Course zanikl v okamžiku, kdy beze zbytku naplnil svoji historickou úlohu

pro nové hřiště stala životní nutností. Postupně byly prověřovány další vhodné lokality – Šárka, Modřany, Ruzyně, Hrdlořezy..., až bylo počátkem r. 1936 definitivně rozhodnuto o zakoupení pozemků v Radošovicích u Říčán. Vzápětí se však naskytl ještě výhodnější nabídka – získat od knížete Lichtensteina lesní pozemky v Klánovicích. Operativně bylo schváleno čerstvě nabyté

vyplývajících z celého těžkopádného komplexu jednání s úřady a zákony...“.

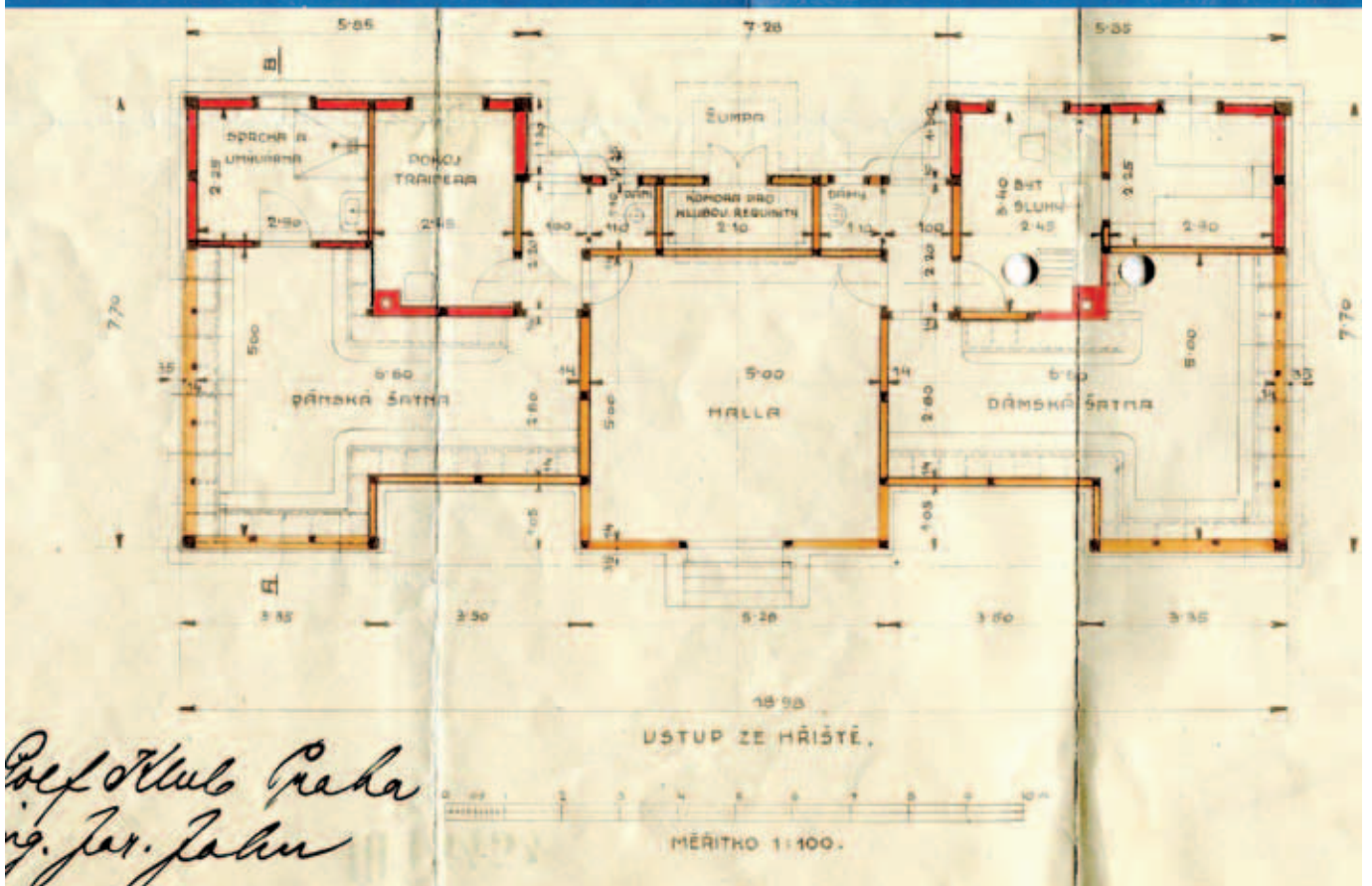
Do konce roku byly nicméně dopracovány smlouvy, schválen další Charvátův projekt a rozjetá intenzivní kampaň k opatření finančních prostředků, tentokrát již „na ostro“...

Sezonou 1937 golf v Motole (na příštích 30 let) pomalu končil. Údržba hřiště se již zane-

PAVILON • GOLF-CLUBU • V MOTOLE



POHLED ZE HRÁŠTĚ



naplnil svoji historickou úlohu. Více než 10 let byl epicentrem českého golfu – obdobně jako Golf Club Praha, který hrál klíčovou roli jako jeho modus operandi..., vždyť jejich počáteční fáze v motolském prostoru dokonale splývají! K předčasné-

mu vrcholu své profesní kariéry se přiblížil Ing. J. Charvát – muž se smutným osudem, jehož dílo si zaslouží více pozornosti. Pouhá dekáda, na kterou byla paradoxně zredukována celá jedna epocha (Golden Age) českého golfu, má tím světlejší odstín,

čím temnější období mělo následovat. Co říci na závěr? Rekapitulovat historické události jistě netřeba. Snad postačí citovat z lakonického zápisu zářijové výborové schůze GCP, kde bylo pod bodem 4/ „Vzato na vědomí..., že oba trenéři

odcestovali zpátky do Anglie.“ A vrátili se, chtělo by se, být v přeneseném slova smyslu, dodat, až za 30 let – a „pro změnu“ zase do Motola. Sice na protější kopec, ale přece..., ostatně stejně jako sám obnovený Golf Club Praha!